



T.C.
KASTAMONU ÜNİVERSİTESİ
AHŞAP KÜLTÜRÜNÜ ARAŞTIRMA
UYGULAMA VE ARAŞTIRMA MERKEZİ

BİRİM FAALİYET RAPORU
2025

✉ akaum@kastamonu.edu.tr

☎ 0366 280 65 60

🌐 <https://ahsap.kastamonu.edu.tr/>

🐦 [ahsapinovasyon](#)

🌐 [AKAUM](#)

📷 [akaumerkezi](#)



KASTAMONU ÜNİVERSİTESİ

AHŞAP KÜLTÜRÜNÜ ARAŞTIRMA UYGULAMA VE ARAŞTIRMA MERKEZİ

2025 YILI BİRİM FAALİYET RAPORU

İÇİNDEKİLER

BİRİM YÖNETİCİSİ SUNUŞU	3
1- GENEL BİLGİLER	5
1.1-Misyon, Vizyon ve Kalite Politikası	5
1.2-Yetki, Görev ve Sorumluluklar	6
1.3-Birime İlişkin Bilgiler	8
1.3.1-Fiziki Yapı.....	8
1.3.2-Teşkilat Yapısı	9
1.3.3- Teknoloji ve Bilişim Alt Yapısı	9
1.3.4- İnsan Kaynakları	10
1.3.5-Sunulan Hizmetler	13
1.3.6- Yönetim ve İç Kontrol Sistemi.....	16
2- AMAÇ VE HEDEFLER	17
2.1- Temel Politikalar ve Öncelikler	17
2.2- İdarenin Stratejik Planında Yer Alan Amaç ve Hedefler	18
3- FAALİYETLERE İLİŞKİN BİLGİ VE DEĞERLENDİRMELER	19
3.1-Mali Bilgiler	19
3.1.1-Bütçe Uygulama Sonuçları	19
3.1.2- Temel Mali Tablolara İlişkin Açıklamalar	19
3.1.3-Mali Denetim Sonuçları	19
3.2-Performans Bilgileri	20
3.2.1-Faaliyet ve Proje Bilgileri.....	20
4-KURUMSAL KABİLİYET VE KAPASİTENİN DEĞERLENDİRİLMESİ	23
4.1-Üstünlükler	23
4.2-Zayıflıklar	23
4.3-Değerlendirme	24
5- ÖNERİ VE TEDBİRLER	25
İÇ KONTROL GÜVENCE BEYANI	26

BİRİM YÖNETİCİSİ SUNUŞU

Bilginin üretildiği, geliştirildiği ve yayıldığı temel kurumlar olan üniversiteler; bilim ve teknolojiye yaşanan hızlı değişimlere uyum sağlayabilmek için dinamik, yenilikçi ve sürdürülebilir yapılar oluşturmak zorundadır. Bu anlayış doğrultusunda faaliyetlerini yürüten Kastamonu Üniversitesi Ahşap Kültürünü Araştırma ve Uygulama Merkezi (AKAUM), ahşap kültürünün korunması, geliştirilmesi ve bilimsel temelde gelecek kuşaklara aktarılması amacıyla disiplinler arası bir yaklaşımla çalışmalarını sürdürmektedir.

Merkezimiz; ahşap temelli araştırmaların desteklenmesi, üniversite–sanayi iş birliklerinin güçlendirilmesi, uygulamaya dönük projelerin teşvik edilmesi ve bölgesel kalkınmaya katkı sağlanması yönündeki faaliyetleriyle, kuruluşundan bu yana üniversitemizin araştırma ve toplumsal katkı misyonuna hizmet etmektedir. AKAUM, Kastamonu'nun sahip olduğu zengin orman varlığı ve ahşap sanayi potansiyelini bilimsel bilgi ile buluşturan bir merkez olarak, alana özgü araştırma ve uygulamaların odak noktası olma hedefini sürdürmektedir.

Merkezimiz bünyesinde yürütülen faaliyetler; araştırmacılara, öğrencilere ve sektör paydaşlarına yönelik eğitim, danışmanlık, proje geliştirme ve uygulama destekleri ile çeşitlendirilmekte; bilimsel üretkenliğin artırılması ve ahşap kültürüne yönelik toplumsal farkındalığın güçlendirilmesi hedeflenmektedir. Bu çerçevede, sahip olunan insan kaynağı ve fiziki altyapı olanakları doğrultusunda çalışmalar planlı ve sistematik bir şekilde yürütülmektedir.

Kastamonu Üniversitesi Ahşap Kültürünü Araştırma Uygulama ve Araştırma Merkezi, üniversitemizin stratejik planı ve kalite güvence sistemi doğrultusunda; şeffaflık, hesap verebilirlik, sürdürülebilirlik ve sürekli iyileştirme ilkeleri çerçevesinde faaliyetlerini yürütmektedir.

Bu kapsamda hazırlanan 2025 Yılı Birim Faaliyet Raporu; merkezimizin yıl içerisinde gerçekleştirdiği faaliyetleri, kurumsal kapasitesini, güçlü ve geliştirilmesi gereken yönlerini ortaya koymak amacıyla düzenlenmiş olup, ilerleyen yıllarda yapılacak çalışmalara yol gösterici nitelik taşımaktadır.

Merkezimizin çalışmalarına katkı sunan tüm akademik ve idari personele, iş birliği içinde olduğumuz kurum ve kuruluşlara teşekkür eder, AKAUM'un önümüzdeki dönemlerde de üniversitemizin bilimsel ve toplumsal katkı misyonuna güç katmaya devam edeceğini ifade ederiz.



Merkezimiz 2025 yılı bütçe kaynakları; sorumluluk, kurumsal kabiliyet, tutarlılık, dönemsellik, tam açıklama, doğruluk ve tarafsızlık ilkelerine uygun olarak kullanılmış ve mali saydamlık ile “5018 sayılı Kamu Mali Yönetimi ve Kontrol Kanunu’nun 41 inci maddesi” gereğince hesap verme sorumluluğu çerçevesinde hazırlanarak, genel bilgiler, amaç ve hedefler, faaliyetlere ilişkin bilgi ve değerlendirmeler, kurumsal kabiliyet ve kapasitenin değerlendirilmesi ile öneri ve tedbirler ana başlıkları altında hazırlanan “2025 Mali Yılı Birim Faaliyet Raporu” ile kamuoyuna sunulmuştur. Saygılarımla.

Dr. Öğr. Üyesi Mehmet KARAMANOĞLU
Merkez Müdürü

1- GENEL BİLGİLER

1.1-Misyon, Vizyon ve Kalite Politikası

Misyon

Merkezimiz misyonunu gerçekleştirmek için amaçladığı temel hedefler şunlardır:

- Geleneksel ahşap işleciliğini korumak, geliştirmek ve kültürel miras olarak gelecek nesillere aktarılmasını sağlamak,
- Ahşap ve ahşap bazlı malzemeler üzerine bilimsel araştırmalar yapmak,
- Sürdürülebilir ve çevre dostu çözümler geliştirmek,
- Akademik bilgi birikimini sanayi ve toplumla bütünleştirerek sektöre katkı sağlamak,
- Bölgesel, ulusal ve uluslararası ölçekte ahşap ve mobilya sektörünün gelişimine katkıda bulunmak,
- Üniversitenin ormancılık ve tabiat turizmi alanındaki ihtisaslaşma hedeflerine araştırma ve uygulama temelli destek vermek

Vizyon

Merkezimiz vizyonu belirleyen temel değerler şunlardır:

- Ahşap teknolojileri ve sürdürülebilir yapı malzemeleri alanında Türkiye'nin ve dünyanın önde gelen araştırma ve uygulama merkezlerinden biri olmak,
- Bilimsel araştırma, inovasyon, eğitim ve sanayi iş birlikleri yoluyla sektöre yön veren öncü bir merkez haline gelmek,
- Çevre dostu ve yenilikçi ahşap temelli çözümler geliştiren referans bir kurum olmak,
- Ahşap işleme ve yapı teknolojilerinde sürdürülebilir ve estetik çözümler üreten lider bir araştırma ve uygulama merkezi olmak,
- Kamusal mekânlara yönelik ahşap ürün tasarımı ve üretimi alanında örnek uygulamalar geliştirmek,
- Geleneksel ahşap sanatını modern üretim teknolojileriyle bütünleştirerek kültürel mirasın korunmasına ve sektörün geleceğine yön veren bir merkez olmak,
- Üniversiteye, kente, bölgeye ve ülkeye katma değer sağlayan stratejik bir araştırma ve uygulama merkezi haline gelmek

Kalite Politikası

Kastamonu Üniversitesi Ahşap Kültürünü Araştırma Uygulama ve Araştırma Merkezi misyonu ve vizyonu doğrultusunda;

1. Merkezin kalite hedef ve faaliyet planlarında belirlenmiş strateji ve faaliyetleri etkin bir şekilde gerçekleştirmeyi,
2. Tüm faaliyetlerinde; kaliteyi sürekli yükseltmeyi, şeffaf, etkin ve güvene dayalı bir yönetim anlayışını benimsemeyi, iç ve dış paydaşların ihtiyaç ve beklentilerini tam olarak karşılamayı,
3. Ahşap ve ahşap temelli malzemeler alanında bilimsel araştırma, uygulama ve proje faaliyetlerini nitelikli ve sürdürülebilir bir anlayışla yürütmeyi,
4. Çözüm odaklı bir yaklaşımla bilime, toplumsal sorunlara ve bölgesel kalkınmaya katkı sağlayacak araştırma, uygulama ve projeler geliştirmeyi,
5. Katılımcı yönetim anlayışıyla paydaş memnuniyetini ve kurumsal aidiyet duygusunu artırarak kaliteyi kurumsal bir kültüre dönüştürmeyi,
6. Disiplinlerarası ekip çalışmasını, girişimci ve yenilikçi faaliyetleri yaygınlaştırmayı ve kurumsallaşmayı güçlendirmeyi,
7. Üniversitemizin ve merkezimizin ulusal ve uluslararası düzeyde tanınırlığını artırmayı,
8. Kaynakları etkin ve verimli kullanarak sürekli iyileştirmeyi

kalite politikası olarak benimsemiştir.

1.2-Yetki, Görev ve Sorumluluklar

Kastamonu Üniversitesi Ahşap Kültürünü Araştırma Uygulama ve Araştırma Merkezi ,2547 sayılı Yükseköğretim Kanununun 7. maddesinin birinci fıkrasının (d) bendinin (2) numaralı alt bendi ve 14. maddesi uyarınca 07.10.2012 tarihli Resmî Gazetede yayınlanan Yükseköğretim Kurulu Kararı ile 2012 yılında kurulmuştur. Dr. Öğr. Üyesi Mehmet KARAMANOĞLU, 25.03.2025 tarihinde Merkez Müdürü olarak atanmış olup, Yönetim; Müdür ve Yönetim Kurulundan oluşur.

Merkez; ahşap kültürünün korunması ve yaşatılması, ahşap ve ahşap esaslı malzemeler üzerine bilimsel araştırma ve uygulama faaliyetlerinin yürütülmesi, üniversite-sanayi iş birliklerinin geliştirilmesi ve bölgesel kalkınmaya katkı sağlanması amaçları doğrultusunda görev yapar. Bu kapsamda Kastamonu Üniversitesi Ahşap Kültürünü Araştırma Uygulama ve Araştırma Merkezi; ahşap kültürüne ilişkin bilim üretmek, üretimi yaymak, sürdürülebilir ve çevre dostu çözümler geliştirmek, sektör paydaşlarıyla ortak çalışmalarda bulunmak, ulusal ve uluslararası düzeyde araştırma ve proje faaliyetleri yürütmek, eğitim–uygulama iş birliklerini güçlendirmek ve yürürlükteki mevzuat ile üniversite stratejik planı çerçevesinde merkezin faaliyetlerini planlamak ve yürütmekle görevlidir. Bu doğrultuda;

- Anadolu Ahşap Kültürü ile ilgili uygulamaya yönelik teorik, deneysel çalışmalar ve projeleri üretmek ve yapmak,
- Ahşap binalar konusunda kamu ve özel kişilerin karşılaştıkları sorunların çözümlerine yönelik araştırma ve incelemeler yapmak, görüş bildirmek, rapor hazırlamak, bilirkişi hizmeti vermek, proje ve benzeri çalışmalar yapmak,
- Ahşap işlemeciliği ve tarihi binalar konusunda araştırma ve uygulama yapacak öğretim elemanı ve öğrenci yetiştirmek,
- Ahşap kültürü ile ilgili olarak daha önceden hazırlanmış yazılı ve görsel materyallerin toplanıp, tasnifinin yapılarak kullanıcıların hizmetine sunulmasını sağlamak,
- Anadolu Ahşap Kültürü içerisinde metal malzemenin yerini ve kullanımını araştırarak ortaya koymak ve bu kültürün canlanmasına, daha uzun ömürlü kullanımın imkanlarının araştırılmasına ve böylece ahşap-metal birlikteliğinde rasyonel kullanımın sağlanmasına katkıda bulunmak,
- Metal malzeme ve ahşap malzeme özelliklerini çok iyi kavramış elemanlar yetiştirerek, restorasyon çalışmalarında en uygun metal-ahşap kullanımını sağlamak,
- İlgili konularda eğitim-öğretim yapmak veya görgü ve bilgisini geliştirmek üzere yurt dışına eleman göndermek ya da bu amaçla gönderilenleri kabul etmek,
- Ulusal ve uluslararası seminerler, konferanslar ve panel düzenlemek için çalışmalar yapmak,
- Tanıtım faaliyetlerinde bulunmak, yarışmalar düzenlemek, sergiler açmak, bülten, kitap ve dergi çıkarmak,
- Merkezin kuruluş amaç ve ilkelerine uygun diğer çalışmalar yapmak,
- Üniversitece verilen diğer görevleri yapmak sorumluluğundadır.

1.3-Birime İlişkin Bilgiler

1.3.1-Fiziki Yapı

Kastamonu Üniversitesi Ahşap Kültürünü Araştırma Uygulama ve Araştırma Merkezi; araştırma, uygulama, prototipleme, üretim, sergileme ve idari faaliyetlerini yürütebilmek amacıyla ofis, atölye, uygulama alanları ve ortak kullanım mekânlarından oluşan toplam 1150 m²'lik fiziki altyapıya sahiptir.

Merkez bünyesinde yer alan mekânlar; Yönetim Ofisi, Teknisyen Odası, Tasarım Laboratuvarı, Teşhir, Dijital Ahşap İşleme, Prototip Geliştirme, Yapısal Ahşap Üretim ve Test, Geleneksel Ahşap İşleme, Malzeme Yönetim, Hazır Ürün/Sevkiyat ve depo alanlarından oluşmaktadır. Bu alanlar, merkezin faaliyet alanına uygun olarak düzenlenmiş olup, ahşap kültürü ve ahşap teknolojileri alanındaki araştırma ve uygulamaların etkin bir şekilde yürütülmesine olanak sağlamaktadır.

Merkezin fiziki mekânları; iş sağlığı ve güvenliği kurallarına uygun olarak yapılandırılmış, araştırma ve uygulama süreçlerinde ihtiyaç duyulan makine, teçhizat ve yardımcı donanımlar ile desteklenmiştir. Fiziki altyapı, yürütülen faaliyetlerin sürekliliğini ve verimliliğini artıracak şekilde planlanmış ve kullanılmaktadır.

Tablo 1- Birim Hizmet Alanları

Hizmet Alanları	Ofis Sayısı	Alan (m ²)	Kullanan Kişi Sayısı
Akademik Personel Hizmet Alanları	1	25	1
İdari Personel Hizmet Alanları	1	24	4
TOPLAM	2		

31.12.2025 itibarı ile

Tablo 2- Birim Ambar ve Arşiv Alanları

Ambar ve Arşiv Alanları	Adet	Alan (m ²)
Ambar Alanları	4	111
Arşiv Alanları	-	-
TOPLAM	4	

31.12.2025 itibarı ile

Tablo 3- Birim Eğitim Alanı Sayıları

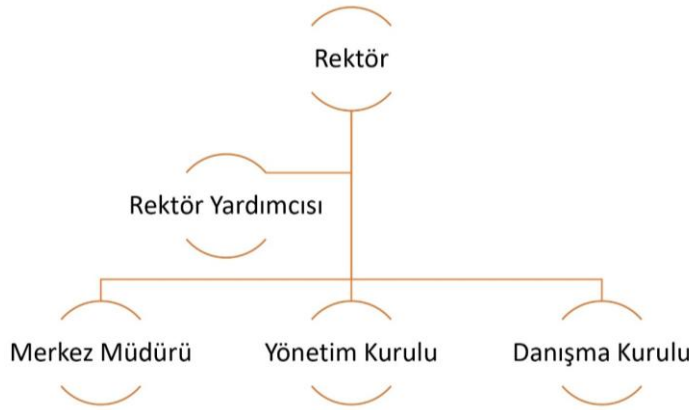
Eğitim Alanı	Kapasite(Kişi)						Toplam
	0-50	51-75	76-100	101-150	151-250	251-Üzeri	
Amfi	-						
Sınıf	1						
Atölye	-						
Toplantı Salonu	-						
Laboratuvar	2						
Diğer(İmalat)	2						
TOPLAM	5						

31.12.2025 itibarı ile

1.3.2-Teşkilat Yapısı

Merkezimiz örgüt yapısı şöyle şematize edilmiştir:

Şema 1: Örgüt Yapısı



1.3.3- Teknoloji ve Bilişim Alt Yapısı

1.3.3.1-Yazılımlar/Programlar

Merkez taşınır kaydında yazılım bulunmamaktadır. Tasarım laboratuvarı içerisinde AutoCAD, Adeko vb. firmaların lisanslı eğitim yazılımları bulunmakta ve kullanılmaktadır.

Tablo 4- Birim Yazılım Kaynak Sayıları

Yazılım/Program	Açıklama
AutoCAD.	Eğitim lisanslı ücretsiz kullanım.
Adeko	Eğitim lisanslı ücretsiz kullanım.

31.12.2025 itibarı ile

1.3.3.2-Bilgisayarlar ve Teknolojik Kaynaklar

Tablo 5- Birim Bilgisayar ve Teknolojik Kaynak Sayıları

	İdari (Adet)	Eğitim-Araştırma (Adet)	Toplam (Adet)
Masaüstü Bilgisayar	2	16	18
Dizüstü Bilgisayar	-	2	2
Projeksiyon	-	1	1
Tepegöz	-	-	-
Barkod Okuyucu	-	-	-
Fotokopi Makinesi	-	-	-
Faks	-	-	-
Fotoğraf Makinesi	-	-	-
Kamera	-	-	-
Televizyon	2	-	2
Yazıcı	1	1	2
Tarayıcı	1	-	1
Bilgisayar Ekranı	-	-	-
Sunucu	-	-	-
Kimlik Makinası	-	-	-
Kamera Kayıt Sistemi	-	-	-

31.12.2025 itibarı ile

1.3.4- İnsan Kaynakları

Merkezimizde 4 akademik personel (Müdür ve Yönetim Kurulu), 2 teknisyen ve 2 sürekli işçi görev yapmaktadır.

Tablo 6- 2025 Yılı Merkezimiz personel sayısı

Yıl	Akademik Personel (A)	İdari Personel (B)	Toplam Personel (A+B)	Toplam
2025	4	4	8	8

31.12.2025 itibarı ile

1.3.4.1- Akademik Personel

Merkezimizde 4 akademik personel görev yapmaktadır.

Merkezimiz akademik personel dağılımına ilişkin bilgiler şöyledir:

Tablo 7: Akademik personel dağılımı

Unvan	Kadroların Doluluk Oranına Göre			Kadroların İstihdam Şekline Göre	
	Dolu	Boş	Toplam	Tam Zamanlı	Yarı Zamanlı
Profesör	-	-	-	-	-
Doçent	2	-	2	-	2
Dr. Öğr. Üyesi	2	-	2	1	1
Öğr. Gör.	-	-	-	-	-
Arş. Gör.	-	-	-	-	-
Toplam	4	-	4	1	3

31.12.2024 itibarı ile

Merkezimiz akademik personelinin yaşa göre dağılımı aşağıda gösterilmiştir:

Tablo 8: Akademik personelin yaş bilgileri

Ünvan	Yaş Aralığı							
	25 – 30 Yaş		31 – 35 Yaş		36 – 40 Yaş		41- 55 Yaş	
	Sayı	Dağıtım Oranı (%)	Sayı	Dağıtım Oranı (%)	Sayı	Dağıtım Oranı (%)	Sayı	Dağıtım Oranı (%)
Doçent	-	-	-	-	2	50	-	-
Dr. Öğr. Üyesi	-	-	-	-	2	50	-	-
Toplam	-	-	-	-	4	100	-	-

31.12.2025 itibarı ile

Merkezimizde görev yapan akademik personelin bölümlere göre dağılımı aşağıda gösterilmiştir:

Tablo 9: Akademik personelin bölümlere göre dağılımı

Bölüm Adı	Doçent/Dr. Öğr. Üyesi					
	Dolu			Boş	Toplam	Doluluk Oranı
	Kadın	Erkek	Toplam			
Orman Endüstri Mühendisliği	1	1	2	-	-	%100
Orman Mühendisliği	-	1	1	-	-	%100
Mobilya ve Dekorasyon	-	1	1	-	-	%100
Toplam	1	3	4	-	-	%100

31.12.2025 itibarı ile

1.3.4.2- Yabancı Uyruklu Akademik Personel

Merkezimiz kadrosunda yabancı uyruklu akademik personel bulunmamaktadır.

1.3.4.3- İdari Personel

Merkezimizde kadrolu 4 idari personel bulunmaktadır. İdari personellerimizden 2’si ön lisans 2’si lise eğitimini tamamlamıştır. Aşağıdaki tablolarda kadrolu idari personellerimize ilişkin bilgiler verilmiştir.

Merkezimiz idari personel sayısına ilişkin bilgiler şöyledir:

Tablo 10: İdari personel sayısı (Kadroların doluluk oranına göre)

Hizmet Sınıflandırması	Kadın	Erkek	Dolu Toplam	Boş	Genel Toplam	Doluluk Oranı (%)
Genel İdari Hizmetler	-	-	-	-	-	-
Sağlık Hizmetleri	-	-	-	-	-	-
Teknik Hizmetler	-	2	-	-	-	100
Eğitim-Öğretim Hizmetleri	-	-	-	-	-	-
Avukatlık Hizmetleri	-	-	-	-	-	-
Din Hizmetleri	-	-	-	-	-	-
Yardımcı Hizmetli	-	2	-	-	-	100
Toplam	-	4	-	-	-	100

31.12.2025 itibarı ile

Merkezimiz idari personelinin yaşa göre dağılımı aşağıda gösterilmiştir:

Tablo 11: İdari personelin yaş bilgileri

Kadro		25-30 Yaş		31-35 Yaş		36-50 Yaş		Toplam	
		Sayı	Dağıtım Oranı (%)	Sayı	Dağıtım Oranı (%)	Sayı	Dağıtım Oranı (%)	Toplam Sayı	Toplam İçindeki Payı (%)
		a	a/d	b	b/d	c	c/d	d	
GİH	Erkek	-	-	-	-	-	-	-	-
	Kadın	-	-	-	-	-	-	-	-
SHS	Erkek	-	-	-	-	-	-	-	-
	Kadın	-	-	-	-	-	-	-	-
THS	Erkek	1	25	1	25	-	-	-	50
	Kadın	-	-	-	-	-	-	-	-
EÖHS	Erkek	-	-	-	-	-	-	-	-
	Kadın	-	-	-	-	-	-	-	-
AHS	Erkek	-	-	-	-	-	-	-	-
	Kadın	-	-	-	-	-	-	-	-
YHS	Erkek	-	-	1	25	1	25	-	50
	Kadın	-	-	-	-	-	-	-	-
Toplam		1	25	2	50	1	25	-	100

31.12.2025 itibarı ile

Tablo 12: İdari personelin hizmet süreleri

Kadro	1-5 Yıl		6-10 Yıl		11-15 Yıl		16-20 Yıl		Toplam	
	Sayı	Dağıtım Oranı (%)	Sayı	Dağıtım Oranı (%)	Sayı	Dağıtım Oranı (%)	Sayı	Dağıtım Oranı (%)	Toplam Sayı	Toplam İçindeki Payı(%)
	a	a/e	b	b/e	c	c/e	d	d/e	e	
GİH	Erkek	-	-	-	-	-	-	-	-	-
	Kadın	-	-	-	-	-	-	-	-	-
SHS	Erkek	-	-	-	-	-	-	-	-	-
	Kadın	-	-	-	-	-	-	-	-	-
THS	Erkek	2	50	-	-	-	-	-	2	50
	Kadın	-	-	-	-	-	-	-	-	-
EÖHS	Erkek	-	-	-	-	-	-	-	-	-
	Kadın	-	-	-	-	-	-	-	-	-
AHS	Erkek	-	-	-	-	-	-	-	-	-
	Kadın	-	-	-	-	-	-	-	-	-
YHS	Erkek	-	-	2	50	-	-	-	2	50
	Kadın	-	-	-	-	-	-	-	-	-
Toplam		2	50	2	50	-	-	-	-	100

31.12.2025 itibarı ile

1.3.4.4- Sözleşmeli Personel

Merkezimiz bünyesinde sözleşmeli personel bulunmamaktadır.

1.3.4.5- Diğer Personel

Merkezimiz bünyesinde diğer personel bulunmamaktadır.

1.3.5-Sunulan Hizmetler

Kastamonu Üniversitesi Ahşap Kültürünü Araştırma Uygulama ve Araştırma Merkezi tarafından sunulan hizmetler, merkezin kuruluş amacı, misyonu ve vizyonu doğrultusunda araştırma, uygulama, proje geliştirme, danışmanlık ve toplumsal katkı faaliyetlerini kapsamaktadır. Merkez, ahşap kültürü ile ahşap ve ahşap temelli malzemeler alanında yürütülen bilimsel araştırma ve uygulamalara destek sağlamakta; üniversite bünyesindeki akademik çalışmalara, disiplinler arası araştırmalara ve uygulamaya dönük faaliyetlere katkı sunmaktadır. Bu kapsamda merkez, araştırma projeleri, eğitim-öğretim faaliyetlerine katkı sağlama, prototip geliştirme çalışmaları, uygulamalı üretim faaliyetleri ve sektöre yönelik teknik destek hizmetleri yürütmektedir.

Ayrıca merkez; kamu kurumları, özel sektör kuruluşları, sivil toplum örgütleri ve yerel paydaşlarla iş birliği içinde, ahşap ve mobilya sektörü başta olmak üzere ilgili alanlarda danışmanlık, eğitim, uygulama ve proje geliştirme hizmetleri sunmaktadır. Ahşap kültürünün

korunması ve yaygınlaştırılması amacıyla bilimsel, kültürel ve sanatsal etkinlikler düzenlenmekte veya bu tür etkinliklere katkı sağlanmaktadır. Merkezin sunduğu hizmetler, üniversitemizin stratejik planı, kalite güvence sistemi ve ilgili mevzuat hükümleri doğrultusunda planlanmakta olup kaynakların etkin ve verimli kullanılması, paydaş memnuniyeti ve sürekli iyileştirme ilkeleri esas alınarak yürütülmektedir.

1.3.5.1- Eğitim ve Öğretim Hizmetleri

Kastamonu Üniversitesi Ahşap Kültürünü Araştırma Uygulama ve Araştırma Merkezi, doğrudan diploma programı yürüten bir birim olmamakla birlikte, üniversite bünyesindeki eğitim-öğretim faaliyetlerine araştırma, uygulama ve altyapı desteği sağlamaktadır.

Bu kapsamda merkez, ahşap kültürü, ahşap teknolojileri ve ahşap temelli uygulamalar alanlarında yürütülen ders, atölye çalışması, uygulama ve proje faaliyetlerine destek vermekte olup öğrencilere ve öğretim elemanlarına uygulamalı çalışma imkânları sunmaktadır.

Merkez bünyesinde gerçekleştirilen uygulamalar, atölye çalışmaları, teknik geziler ve proje temelli faaliyetler ile öğrencilerin mesleki bilgi ve becerilerinin geliştirilmesine katkı sağlamaktadır.

Ayrıca merkez, ahşap ve mobilya sektörü başta olmak üzere ilgili alanlarda düzenlenen eğitim, seminer, çalıştay ve benzeri etkinliklere katkı sunarak, bilgi ve deneyim paylaşımını teşvik etmektedir. Bu faaliyetler aracılığıyla üniversite-sanayi iş birliği güçlendirilmekte ve uygulamaya dönük öğrenme ortamları desteklenmektedir.

1.3.5.2- Araştırma ve Geliştirme Hizmetleri

Kastamonu Üniversitesi Ahşap Kültürünü Araştırma Uygulama ve Araştırma Merkezi, ahşap kültürü ile ahşap ve ahşap temelli malzemeler alanında bilimsel araştırma ve uygulama faaliyetlerini desteklemek ve yürütmek amacıyla faaliyet göstermektedir.

Merkez bünyesinde; ahşap teknolojileri, ahşap yapı ve mobilya sistemleri, sürdürülebilir ve çevre dostu malzemeler, geleneksel ve modern ahşap işleme teknikleri ile ahşap kültürünün korunmasına yönelik araştırma ve uygulama çalışmaları gerçekleştirilmektedir. Bu çalışmalar, üniversite bünyesindeki akademik birimlerle, kamu kurumları ve özel sektör kuruluşlarıyla iş birliği içerisinde yürütülmektedir.

Merkez, ulusal ve uluslararası proje çağrılarına yönelik proje geliştirme, yürütme ve sonuçlandırma süreçlerine destek sağlamakta; araştırma sonuçlarının bilimsel yayınlar, raporlar ve uygulamaya dönük çıktılar aracılığıyla yaygınlaştırılmasına katkıda bulunmaktadır. Ayrıca prototip üretimi, uygulamalı araştırmalar ve sektöre yönelik teknik çalışmalar ile araştırma sonuçlarının uygulamaya aktarılması hedeflenmektedir.

Araştırma ve geliştirme faaliyetleri; üniversitenin stratejik planı, araştırma politikaları ve kalite güvence sistemi doğrultusunda planlanmakta ve yürütülmektedir.

Tablo 13- Gerçekleştirilen Bilimsel, Kültürel ve Sanatsal Faaliyetler

Etkinlik Türü (Ulusal/Uluslararası)	Sayısı	Katılımcı Sayısı	Toplam
Sempozyum, Kongre, Panel	-	-	-
Konferans, Seminer	-	-	-
Eğitim Semineri, Kurs	3	71	71
Söyleşi	-	-	-
Tiyatro, Film Festivali	-	-	-
Konser	-	-	-
Tören	-	-	-
Sergi, gösteri, dinleti, gösterim	-	-	-
Bilgilendirme Toplantısı	-	-	-
Turnuva	-	-	-
Sportif Faaliyetler	-	-	-
Teknik Gezi	-	-	-
Özel gün ve etkinlikler	-	-	-
Diğer	-	-	-
TOPLAM	3	71	71

31.12.2025 itibarı ile

1.3.5.3- Kalite Yönetim ve Kalite Güvence Sistemi Çalışmaları

Merkez, kalite yönetim ve kalite güvence sistemi çalışmalarını üniversitemizin kalite politikası, stratejik planı ve ilgili mevzuat hükümleri doğrultusunda yürütmektedir. Merkez kalite yönetim ve kalite güvence sistemi çalışmalarına yönelik bilgiler merkezimiz web sayfası iç kontrol menüsünde (<https://ahsap.kastamonu.edu.tr/index.php/kalite>) yer almaktadır. Merkezimiz kalite iç değerlendirme komisyon raporu, kalite hedef ve faaliyet planı, organizasyon şeması, paydaşlar, planlar, prosedürler, prosesler, risk analizleri ve memnuniyet anket sonuçları vb. birçok husus burada yer almaktadır. Faaliyetlerin tamamı üniversitemiz kalite komisyonu direktifleri ve öncülüğünde birim kalite komisyonu temsilcilerimiz tarafından yürütülmektedir.

Kalite yönetim sürecinde; iç ve dış paydaş görüşleri, geri bildirimler ve değerlendirme sonuçları dikkate alınarak merkez faaliyetlerinin etkinliği ve verimliliği artırılmaya çalışılmaktadır. Merkez, yürüttüğü faaliyetlerde şeffaflık, hesap verebilirlik ve katılımcılık ilkelerini esas almakta, kaliteyi kurumsal bir kültür haline getirmeyi hedeflemektedir.

1.3.6- Yönetim ve İç Kontrol Sistemi

Kastamonu Üniversitesi Ahşap Kültürünü Araştırma Uygulama ve Araştırma Merkezi'nin yönetim ve iç kontrol sistemi; 5018 sayılı Kamu Mali Yönetimi ve Kontrol Kanunu, ilgili mevzuat hükümleri ve üniversitemizin iç kontrol standartları çerçevesinde yürütülmektedir. Merkezde görev, yetki ve sorumluluklar; Müdür ve Yönetim Kurulu arasında paylaştırılmıştır.

Merkezin idari ve mali işlemleri; yetki, görev ve sorumlulukların açık bir şekilde tanımlandığı bir yönetim yapısı içerisinde, Merkez Müdürü ve ilgili kurulların koordinasyonunda gerçekleştirilmektedir. Karar alma süreçlerinde şeffaflık, hesap verebilirlik ve mevzuata uygunluk ilkeleri esas alınmaktadır.

İç kontrol sistemi kapsamında; merkezin faaliyetlerine ilişkin süreçler planlama, uygulama, izleme ve değerlendirme aşamaları dikkate alınarak yürütülmekte; risklerin önceden belirlenmesi ve gerekli kontrol faaliyetlerinin uygulanması amaçlanmaktadır. Mali işlemler, harcama öncesi ve sonrası kontroller çerçevesinde yürütülmekte olup, kaynakların etkili, ekonomik ve verimli kullanılması gözetilmektedir.

2- AMAÇ VE HEDEFLER

2.1- Temel Politikalar ve Öncelikler

Kastamonu Üniversitesi Ahşap Kültürünü Araştırma Uygulama ve Araştırma Merkezi'nin temel politika ve öncelikleri; üniversitenin stratejik planı, araştırma politikaları ve kalite güvence sistemi doğrultusunda belirlenmiştir.

Bu kapsamda merkezin temel politika ve öncelikleri aşağıda belirtilmiştir:

- Ahşap kültürünün korunması, geliştirilmesi ve gelecek nesillere aktarılmasına yönelik araştırma ve uygulama faaliyetlerine öncelik vermek,
- Ahşap ve ahşap temelli malzemeler alanında bilimsel araştırma ve uygulama çalışmalarını teşvik etmek,
- Sürdürülebilir, çevre dostu ve yenilikçi üretim yaklaşımlarını desteklemek,
- Üniversite-sanayi iş birliklerini güçlendirmeye yönelik faaliyetleri öncelikli alan olarak belirlemek,
- Bölgesel kalkınmaya katkı sağlayacak araştırma, uygulama ve proje faaliyetlerini desteklemek,
- Ulusal ve uluslararası proje, araştırma ve iş birliği olanaklarını artırmaya yönelik çalışmalar yürütmek,
- Merkezin fiziki, teknolojik ve insan kaynaklarını etkin ve verimli kullanmak,
- Kalite yönetimi ve sürekli iyileştirme anlayışını merkezin tüm faaliyetlerinde temel ilke olarak benimsemek.

2.2- İdarenin Stratejik Planında Yer Alan Amaç ve Hedefler

Tablo 14- Stratejik Amaçlar ve Hedefler

Stratejik Amaçlar (Üniversite)	Stratejik Hedefler (AKAUM Katkısı)
A2. Ulusal / Uluslararası nitelikli araştırma ve proje kültürünü geliştirmek ve tabana yaymak	H2.1: Ahşap kültürü, ahşap teknolojileri ve sürdürülebilir yapı malzemeleri alanlarında ulusal ve uluslararası Ar-Ge proje çalışmalarına destek sağlamak. H2.2: Merkez bünyesinde yürütülen araştırmaların bilimsel yayın, rapor ve uygulamaya dönük çıktılarına dönüştürülmesine katkı sağlamak. H2.3: Ulusal ve uluslararası bilimsel etkinlikler (çalıştay, seminer, konferans) düzenlemek veya bu etkinliklere katkı sunmak.
A3. Sürdürülebilir ve kalite odaklı bir politika izleyerek kurumsal kapasiteyi geliştirmek	H3.1: Merkez faaliyetlerini kalite güvence sistemi ve iç kontrol mekanizmaları çerçevesinde yürütmek. H3.2: Merkezin fiziki ve teknolojik altyapısını araştırma ve uygulama faaliyetlerini destekleyecek şekilde geliştirmek. H3.4: Akademik ve idari personelin araştırma, uygulama ve proje süreçlerine etkin katılımını desteklemek.
A4. Bölgesel kalkınmada ihtisas öncelikli çalışmalar ve girişimciliğe öncelik etmek	H4.1: Ormancılık, ahşap ve tabiat turizmi ihtisas alanları kapsamında üniversite-sanayi iş birliğini güçlendiren uygulama ve proje faaliyetleri yürütmek. H4.2: Ahşap ve mobilya sektörüne yönelik prototip üretimi, uygulama ve danışmanlık faaliyetleri ile bölgesel kalkınmaya katkı sağlamak. H4.5: Üniversite-sanayi iş birliği kapsamında ahşap temelli yenilikçi uygulama ve teknoloji çıktılarının geliştirilmesine destek olmak.
A5. Toplumsal katkı ve sosyal sorumluluk	H5.1: Ahşap kültürünün korunması, geliştirilmesi ve toplumda farkındalığın artırılmasına yönelik faaliyetler yürütmek. H5.2: Kamu kurumları, yerel yönetimler ve sivil toplum kuruluşları ile iş birliği içinde toplumsal katkı projeleri geliştirmek. H5.4: Hayat boyu öğrenme kapsamında ahşap kültürü, sürdürülebilirlik ve çevre dostu üretim konularında etkinlikler düzenlemek.

31.12.2025 itibarı ile

3- FAALİYETLERE İLİŞKİN BİLGİ VE DEĞERLENDİRMELER

3.1-Mali Bilgiler

3.1.1-Bütçe Uygulama Sonuçları

Kastamonu Üniversitesi Ahşap Kültürünü Araştırma Uygulama ve Araştırma Merkezi'nin 2025 yılı içerisinde yürüttüğü faaliyetler, üniversitemiz bütçe imkânları ve ilgili birimlerin destekleri çerçevesinde gerçekleştirilmiştir. Merkez adına doğrudan tahsis edilmiş müstakil bir bütçe bulunmamakta olup, merkez faaliyetlerine ilişkin harcamalar üniversitemizin ilgili harcama birimleri ve bütçe tertipleri üzerinden yürütülmüştür.

Merkez kapsamında gerçekleştirilen araştırma, uygulama, proje geliştirme, eğitim ve toplumsal katkı faaliyetleri; üniversitenin mevcut kaynakları, proje destekleri ve aynı katkılar aracılığıyla finanse edilmiştir. Harcamalar, 5018 sayılı Kamu Mali Yönetimi ve Kontrol Kanunu ile ilgili mevzuat hükümleri doğrultusunda gerçekleştirilmiş; mali işlemler şeffaflık, hesap verebilirlik ve kaynakların etkin kullanımı ilkeleri esas alınarak yürütülmüştür.

Bütçe uygulama sürecinde; ihtiyaçlar doğrultusunda planlama yapılmış, harcamalar ilgili harcama yetkilileri ve gerçekleştirme görevlileri tarafından kontrol edilerek gerçekleştirilmiştir. Merkez faaliyetleri kapsamında yapılan mali işlemler, üniversitenin iç kontrol sistemi ve mali denetim mekanizmaları çerçevesinde izlenmiş ve raporlanmıştır.

3.1.2- Temel Mali Tablolara İlişkin Açıklamalar

Kastamonu Üniversitesi Ahşap Kültürünü Araştırma Uygulama ve Araştırma Merkezi, ayrı bir harcama birimi niteliğinde olmadığından, merkez adına müstakil bütçe ve temel mali tablolar (bütçe gelir–gider tabloları, ödenek–harcama cetvelleri vb.) düzenlenmemektedir.

3.1.3-Mali Denetim Sonuçları

Kastamonu Üniversitesi Ahşap Kültürünü Araştırma Uygulama ve Araştırma Merkezi, 2025 yılı içerisinde doğrudan müstakil bir mali denetime tabi tutulmamıştır. Merkez faaliyetlerine ilişkin mali işlemler, üniversitenin ilgili harcama birimleri üzerinden yürütülmüş olup, söz konusu işlemler üniversitenin genel iç ve dış denetim süreçleri kapsamında değerlendirilmiştir.

Üniversite bünyesinde gerçekleştirilen iç denetim ve dış denetimler (Sayıştay denetimleri dâhil) kapsamında merkez faaliyetlerine ilişkin mali işlemlere yönelik herhangi bir olumsuz tespit veya bulguya rastlanmamıştır.

3.2-Performans Bilgileri

Tablo 15- Peformans Bilgileri

SA	SH	Hedeflenen	GD (%)	Açıklama
Stratejik Amaç-2	H2.1	Ahşap kültürü, ahşap teknolojileri ve sürdürülebilir yapı malzemeleri alanlarında ulusal ve uluslararası Ar-Ge proje faaliyetlerinin yürütülmesi	%100	-2025 yılında 1 ihtisas projesi kabulü alınmıştır. -2025 yılında 4 adet TÜBİTAK 2209 projesine destek verilmiştir. -2025 yılında TÜBİTAK, BAP, İHTİSAS Projelerine Destek verilmiştir.
	H2.2	Merkez faaliyetleri kapsamında bilimsel yayın, rapor, tasarım ve uygulamaya dönük çıktıların artırılması	%100	-2025 yılında Merkez bünyesinde tasarım çalışmalarına destek verilmiş, yarışmalara 20 proje ile başvuru yapılmış, 8 adet ödül alınmış ve 6 adet tasarım fikri mülkiyet başvuruları yapılmıştır.
Stratejik Amaç-3	H3.1	Merkez faaliyetlerinin kalite güvence ve iç kontrol sistemi çerçevesinde yürütülmesi	%70	Merkez faaliyetleri üniversitenin kalite güvence sistemi ve iç kontrol mekanizmaları doğrultusunda planlanmaya ve yürütülmeye çalışılmıştır.
	H3.2	Merkezin fiziki ve teknolojik altyapısının araştırma ve uygulama faaliyetlerini destekleyecek şekilde kullanılması	%100	Merkez atölye ve uygulama alanları etkin şekilde kullanılmış; ahşap işleme ve üretime yönelik altyapı faaliyetleri sürdürülmüştür. Proje destekleri harici gerçekleştirilen üretimler ile yaklaşık 4.180.000,00 TL tasarruf sağlanmıştır.
Stratejik Amaç-4	H4.1	Üniversite-sanayi iş birliği kapsamında bölgesel paydaşlarla ortak uygulama ve proje faaliyetleri yürütülmesi	%100	Yerel sektör temsilcileri ve paydaşlarla iş birliği içinde ahşap ve mobilya alanında uygulamaya dönük çalışmalar gerçekleştirilmiştir. 2 adet yeni ürün ortaya çıkarılmıştır.
Stratejik Amaç-5	H5.1	Ahşap kültürünün korunması ve toplumsal farkındalığın artırılmasına yönelik faaliyetler yürütülmesi	%100	Ahşap kültürü temalı etkinlikler, tanıtım ve farkındalık faaliyetleri gerçekleştirilmiş; merkez web sayfası ve sosyal medya hesapları üzerinden kamuoyu ile paylaşılmıştır. Bu doğrultuda 2 adet yapım atölyesi, 1 ahşap şekillendirmeci kursu, 2 adet ahşap işleme kültürüne yönelik uluslararası katılımcılar ile etkinlik düzenlenmiştir. Üretilen ürünler ile 1 adet fuara katılınmıştır.

SA: Stratejik Amaçlar, SH: Stratejik Hedefler, GD: Gerçekleşme Durumu (%)

3.2.1-Faaliyet ve Proje Bilgileri

- Merkezimizde Erasmus+ Personel Haftası Etkinliği Gerçekleştirildi
- Merkezimiz TRADEF 2025 Fuarına Katıldı
- Yunus Emre Enstitüsü Yaz Okulu Öğrencileri AKAUM'da Ağırlandı

- Türkiye Masa Tenisi Federasyonu Kastamonu İl Temsilciliği'nden Merkezimize Ziyaret
- 5 Haziran Dünya Çevre Günü'nde Doğa; Tasarım ve Ahşapla Buluştu
- Üniversitemiz Orman Fakültesi Orman Mühendisliği Bölüm Başkanlığı'ndan Merkezimize Ziyaret
- Kastamonu El Sanatları Eğitim Merkezi Müdürlüğü'nden Merkezimize Ziyaret
- Üniversitemiz Orman Fakültesi Orman Endüstri Mühendisliği Bölüm Başkanlığı'ndan Merkezimize Ziyaret
- Öğrencilerimiz Prototip Geliştirme Alanını Aktif Kullanıyor
- Merkezimizde ISO 9001:2015 Kalite Yönetim Sistemi Kapsamında İç Tetkik Gerçekleştirildi
- Geleceğini Tasarlıyoruz: Tasarım ve Yapay Zekâ ile Buluşan Üretim
- Yapay Zekâ Topluluğu Unides Projesi Merkezimizde Gerçekleştirildi
- Tosya Meslek Yüksekokulu'ndan Merkezimize Ziyaret
- Afyon Kocatepe Üniversitesi'nden Merkezimize Ziyaret
- Ahşap Gemi Maketi Yapım Atölyesi Tamamlandı
- Sinop Üniversitesi'nden Merkezimize Hayırlı Olsun Ziyareti
- Geleneksel Daday Sandalyesi Yapım Atölyesi Tamamlandı
- Üniversitemiz Sağlık Kültür ve Spor Daire Başkanlığı Şube Müdürlüğünden Merkezimize Ziyaret
- Üniversitemiz Orman Fakültesi Öğretim Üyelerinden Merkezimize Ziyaret
- Üniversitemiz Daire Başkanlıklarından Merkezimize Ziyaret
- Merkezimizde Daday Sandalyesi Üzerine İstişare Toplantısı Gerçekleştirildi
- Merkezimizden Kastamonu El Sanatları Eğitim Merkezi'ne Ziyaret
- Kastamonu Teknokent A.Ş., Teknoloji Transfer Ofisi A.Ş. ve İhtisas Koordinatörlüğü'nden Merkezimize Ziyaret
- Eğitim Fakültesinden Merkezimize Ziyaret
- Ahşap Şekillendirmeci Kursu Gerçekleştirildi
- Sektörde Proje Hazırlama Eğitimi: Malzeme Seçimi ve Malzeme Analizi
- Bu etkinliklerin yanı sıra 2025 yılında tüm süreçleri projelendirme, tasarım, üretim ve montaj vb. Merkezimizde ve Merkezimiz tarafından gerçekleştirilen yaklaşık olarak 4.180.000 TL (dört milyon yüz seksen bin türk lirası)'lık tasarruf ile gerçekleştirilen projeler;

Bitmiş Projeler;

- Dış İlişkiler Genel Koordinatörlüğü (Promosyon İşleri)
- Kastamonu Teknokent A.Ş. (Teşhir Dolabı)
- Konuk Evi (Anahtarlıklar)

- Orman Fakültesi (Teşhir Dolabı)
- Taşköprü Meslek Yüksekokulu (Mutfak)
- Ahşap Kültürünü Uygulama ve Araştırma Merkezi (Teşhir Alanı)
- Ahşap Kültürünü Uygulama ve Araştırma Merkezi (Prototip Atölyesi ve Üretim alanı)
- İktisadî ve İdarî Bilimler Fakültesi (Teşhir Dolabı)
- Eğitim Fakültesi (Öğrenci Sırası, Bank ve Mescitler)
- Güzel Sanatlar ve Tasarım Fakültesi (Bilgisayar Laboratuvarı ve Öğrenci İşleri Banko/Giriş)
- Tosya Meslek Yüksekokulu (Elektrik Laboratuvarı)
- Tosya Meslek Yüksekokulu (Bilgisayar Laboratuvarı)
- Orman Fakültesi (Laboratuvar)
- İdari ve Mali İşler Daire Başkanlığı (Soyunma Dolapları, Sehpalar)
- İdari ve Mali İşler Daire Başkanlığı (Güvenlik dolap ve mobilya bakım onarım)
- Çocuk Eğitim UYGAR (Masa, sandalye ve tiyatro sahnesi)
- Lisans Üstü Eğitim Enstitüsü (Savunma Salonları)
- Sağlık Bilimleri Fakültesi (Parke döşeme)
- Yabancı Diller Yüksekokulu (Parke Döşeme)
- Çeşitli Programlar için plaket üretimleri
- Birçok birimin teşhis, bakım ve onarım işleri

Başlamış ve Devam Eden Projeler;

- Fen Fakültesi (Laboratuvarlar)
- Veteriner Fakültesi (Laboratuvar)
- İdari ve Mali İşler Daire Başkanlığı (Kamelya)
- Konuk evi (Bahçe çitleri)

4-KURUMSAL KABİLİYET VE KAPASİTENİN DEĞERLENDİRİLMESİ

4.1-Üstünlükler

- Kastamonu Üniversitesinin bir birimi olmak.
- Rektörlüğün desteğini devam ettirmek.
- Konum Avantajı: Kastamonu, Türkiye'nin en büyük orman varlıklarına sahip bölgelerinden biri olup, ahşap sektörü için doğal bir merkezdir.
- Üniversite Desteği: Kastamonu Üniversitesi'nin bilimsel altyapısı ve akademik kadrosu, merkezin Ar-Ge çalışmalarını güçlendirmektedir.
- Ahşap ve Orman Ürünleri Alanındaki Tecrübe: Kastamonu ve çevresinde ahşap sektörünün köklü bir geçmişe sahip olması, geleneksel bilgi birikimini desteklemektedir.
- Sürdürülebilir ve Çevreci Yaklaşım: Ahşap, karbon nötr ve çevre dostu bir malzeme olduğu için küresel sürdürülebilirlik politikalarıyla uyumludur.
- Akademi-Sanayi İş Birliği Potansiyeli: Orman ürünleri sanayi ve ahşap işleme sektöründeki firmalar ile güçlü iş birlikleri geliştirme imkânı bulunmaktadır.
- Ahşap Restorasyon ve Kültürel Miras Alanında Uzmanlık Geliştirme Fırsatı: Geleneksel ahşap işçiliğinin korunması ve tarihi ahşap yapıların restorasyonu konusunda uzmanlaşma potansiyeli yüksektir.

4.2-Zayıflıklar

- Akademik ve idari personel yetersizliği.
- Bütçe ve Finansman Eksikliği: Merkezin büyük ölçekli projeleri gerçekleştirebilmesi için ek finansmana ihtiyacı vardır.
- Sanayi İş Birlikleri: Ahşap sanayisi ile üniversite arasındaki bağlantılar güçlendirilmelidir.
- Uluslararası Tanınırlık: Merkezin Avrupa ve dünya çapında daha fazla akademik ve sektörel iş birliği kurması gerekmektedir.
- Eğitim ve Farkındalık: Sürdürülebilir ahşap kullanımı ve döngüsel ekonomi konularında toplum ve sanayi yeterince bilinçli değil.

4.3-Değerlendirme

Birim faaliyetlerimizin izlenmesi, raporlanması ve değerlendirilmesi Merkez Müdürlüğü ve Yönetim Kurulu tarafından gerçekleştirilmektedir. Gerçekleştirilen toplantılar ile faaliyet ve hedefler izlenerek değerlendirilmektedir. Bu doğrultuda;

Fırsatlarımız;

- Avrupa Yeşil Mutabakatı ve Paris İklim Anlaşması'nın Getirdiği Destekler: Karbon nötr üretim ve sürdürülebilir yapı malzemeleri konularında çeşitli hibe ve desteklerden yararlanma şansı.
- Ahşap ve Biyoteknoloji Alanındaki Küresel Büyüme: Ahşap bazlı kompozitler, biyomalzemeler ve yenilenebilir enerji gibi alanlarda inovasyon fırsatları.
- Ahşap Restorasyon ve Kültürel Miras Projeleri: UNESCO ve TÜBİTAK gibi kuruluşlar tarafından desteklenen kültürel miras projeleri aracılığıyla yeni fonlar elde etme potansiyeli.
- Eğitim ve Sertifikasyon Programları ile Yeni Gelir Modelleri: Ahşap işleme, yeşil bina uygulamaları ve sürdürülebilir yapı malzemeleri konularında eğitim programları geliştirerek gelir elde etme.
- Üniversite-Sanayi Ortak Ar-Ge Projeleri: Bölgedeki sanayi kuruluşlarıyla ortak projeler üreterek merkezin finansal sürdürülebilirliğini artırma.

Tehditlerimiz;

- Hammadde ve Orman Kaynaklarının Azalması: Kontrolsüz ağaç kesimi ve ormansızlaşma, hammadde tedarikinde sorunlar

5- ÖNERİ VE TEDBİRLER

Kastamonu Üniversitesi Ahşap Kültürünü Araştırma Uygulama ve Araştırma Merkezi'nin faaliyetlerinin etkinliğinin artırılması ve sürdürülebilirliğinin sağlanması amacıyla;

- Merkezin araştırma ve uygulama kapasitesini geliştirmek amacıyla, ahşap kültürü, ahşap teknolojileri ve sürdürülebilir yapı malzemeleri alanlarında yürütülen araştırma ve uygulama faaliyetlerinin çeşitlendirilmesi,
- Ulusal ve uluslararası proje çağrılarına yönelik proje geliştirme çalışmalarının artırılması ve bu kapsamda üniversite içi ve dışı iş birliklerinin güçlendirilmesi,
- Üniversite–sanayi iş birliği kapsamında, özellikle bölgesel ahşap ve mobilya sektörü ile ortak uygulama, prototip geliştirme ve danışmanlık faaliyetlerinin yaygınlaştırılması,
- Ahşap kültürünün korunması, geliştirilmesi ve topluma aktarılması amacıyla eğitim, uygulama ve farkındalık faaliyetlerinin sürdürülmesi,
- Merkezin tanınırlığını ve görünürlüğünü artırmak amacıyla web sitesi, sosyal medya hesapları ve diğer iletişim kanallarının etkin kullanımının devam ettirilmesi,
- Merkezin fiziki ve teknolojik altyapısının, Stratejik ve Eylem Planında yer alan öncelikler doğrultusunda geliştirilmesine yönelik çalışmaların sürdürülmesi,
- Kalite yönetim ve iç kontrol sistemi kapsamında planlama, izleme ve değerlendirme süreçlerinin güçlendirilmesi ve kalite kültürünün merkez faaliyetlerine entegre edilmesine devam edilmesi,
- İnsan kaynağının etkin kullanımını desteklemek amacıyla akademik ve idari personelin merkez faaliyetlerine katılımının teşvik edilmesi,
- Kaynakların etkili, ekonomik ve verimli kullanılması ilkesinin tüm faaliyetlerde gözetilmesine devam edilmesi öneri ve tedbirler olarak belirlenmiştir.

İÇ KONTROL GÜVENCE BEYANI

Harcama yetkilisi olarak, birimimde yürütülen faaliyetlerin görev, yetki ve sorumlulukların açık bir şekilde belirlendiği uygun bir kurumsal yapı içerisinde, etik değerleri benimsemiş, yeterli ve yetkin personel tarafından yürütülmesini, faaliyet ve süreçlere yönelik operasyonel risklerin belirlenmesini ve uygun kontrol faaliyetlerinin uygulanmasını, etkin bir bilgi ve iletişim sisteminin oluşturulmasını ve işletilmesini ve tüm bu faaliyetlerin sürekli ve sistemli bir şekilde izlenmesini ve geliştirilmesini sağlamaktan, verdiğim harcama talimatlarının bütçe ilke ve esaslarına, kanun ve diğer mevzuata uygun olmasından, kaynakların etkili, ekonomik ve verimli kullanılmasından ve üst yöneticiye ve yetkili mercilere hesap vermekten sorumluyum.

Bu çerçevede, faaliyetlerin belirlenmiş amaç ve politikalar doğrultusunda, mevzuata uygun, etkili, ekonomik ve verimli bir şekilde yürütülmesine, her türlü usulsüzlük ve yolsuzluğun önlenmesine, varlık ve kaynakların korunmasına, muhasebe kayıtlarının doğru ve tam olarak tutulmasına, malî bilgi ve yönetim bilgisinin zamanında ve güvenilir olarak üretilmesine ilişkin yeterli ve makul güvence sağlayan bir iç kontrol sisteminin birimimde oluşturulduğunu ve uygulandığını beyan ederim.

Birimimde yürütülen faaliyet ve süreçleri olumsuz etkileyebilecek riskler tespit edilmiş, değerlendirilmiş, bu risklerin etki ve olasılıklarını azaltacak tedbirler uygulanmış ve raporlanmıştır.

Bu güvence, harcama yetkilisi olarak sahip olduğum iç kontrole ilişkin bilgi ve değerlendirmeler ile iç denetim raporlarına dayanmaktadır.

Bu raporda yer alan bilgilerin güvenilir, tam ve doğru olduğunu beyan ederim.
(Kastamonu-Ocak 2026)

İmza
Dr. Öğr. Üyesi Mehmet KARAMANOĞLU
Müdür